

LAG Podralsko o.s.
Malá 168
471 24 Mimoň

www.lagpodralsko.com

Zpracovatelé: PhDr. Dagmar Strnadová
Miroslava Váradiová
Jindřich Šolc

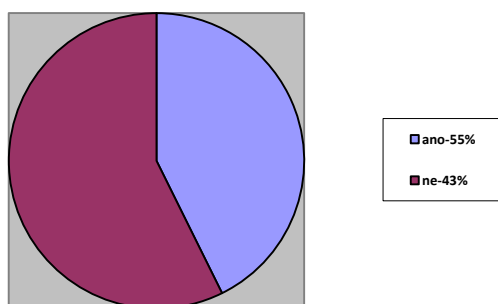
Obsah:	str.
Komunikace	2
Výběr projektů	7
Poradenství a zpracování žádostí o dotace v dalších dotačních titulech	9
Vlastní podané projekty do jiných DT	10
Akce pořádané LAG Podralsko nebo s účastí jeho zástupců	10
Alokace osa IV. PRV MZe	12

1) Komunikace

V rámci evaluace bylo v období únor 2012 – květen 2012 provedeno na území LAG Podralsko dotazníkové šetření s názvem Komunikace s LAG Podralsko o.s. Rozesláno na území LAG Osloveno bylo 78 respondentů z řad veřejného sektoru, NNO i podnikatelů, návratnost – 54 dotazníků, tj. 69,3% z celkového počtu odeslaných dotazníků.

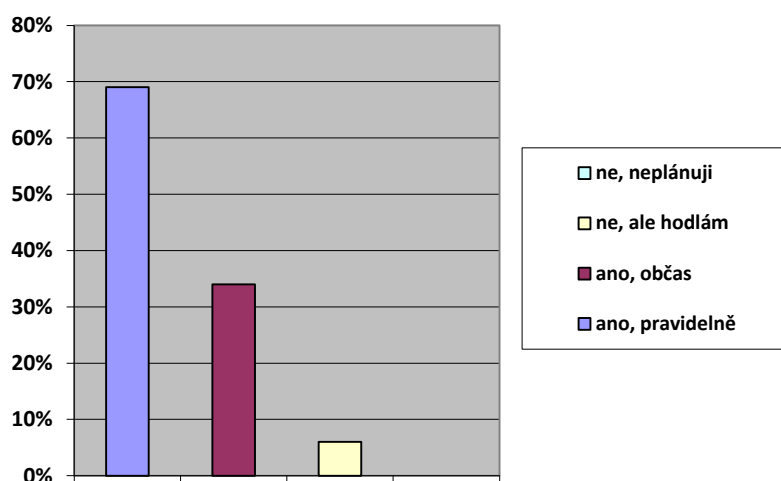
Podrobné výsledky dotazníkového šetření:

1. Jste členem LAG Podralsko?



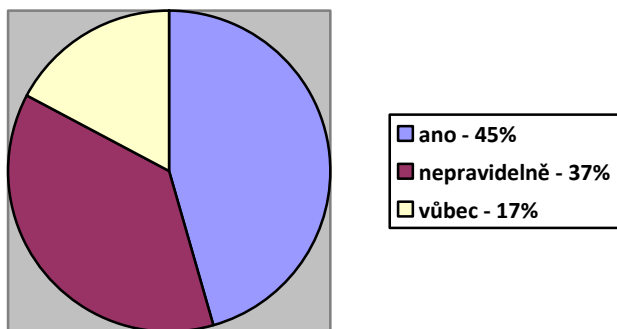
Podíl respondentů, kteří jsou členy LAG Podralsko a těch, kteří se pouze nachází na jeho území působnosti je celkem vyrovnaný, i když by se dalo předpokládat, že členové budou o činnosti LAG Podralsko lépe informováni vzhledem k databázím LAG Podralsko.

2. Využíváte výzev LAG Podralsko k podání žádostí o dotace?

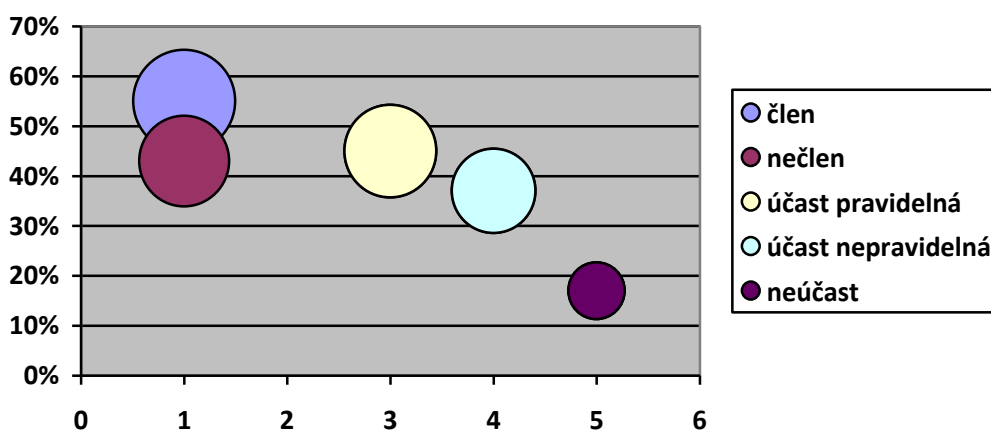


69% oslovených pravidelně využívá výzev LAG Podralsko k podání žádosti o dotaci, 34 % využívá těchto výzev občas. Pouhá 4% výzev dosud nevyužila, ale chystají se k tomu. Z uvedeného lze vyvodit dobrou připravenost žadatelů k využití výzev. Mezi oslovenými se nenašel žádný, který by využití výzvy LAG Podralsko neplánoval.

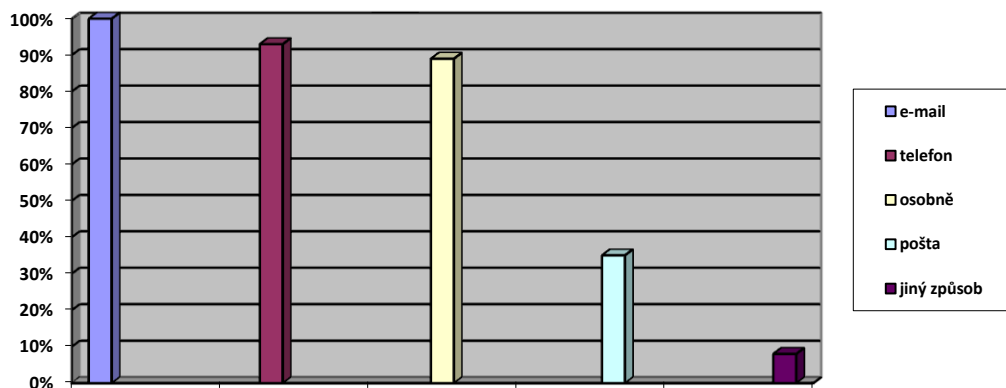
3. Účastníte se valných hromad a dalších jednání či akcí, které pořádá LAG Podralsko?



45% respondentů se pravidelně účastní schůzí a valných hromad LAG Podralsko, 37% se účastní nepravidelně. Vzhledem k rozložení oslovených respondentů (procentu členů – 55% a nečlenů 43%) lze usuzovat, že o účast na jednání jako přihlížející mají zájem i nečlenové LAG Podralsko. Pouze 17% se těchto jednání neúčastní.

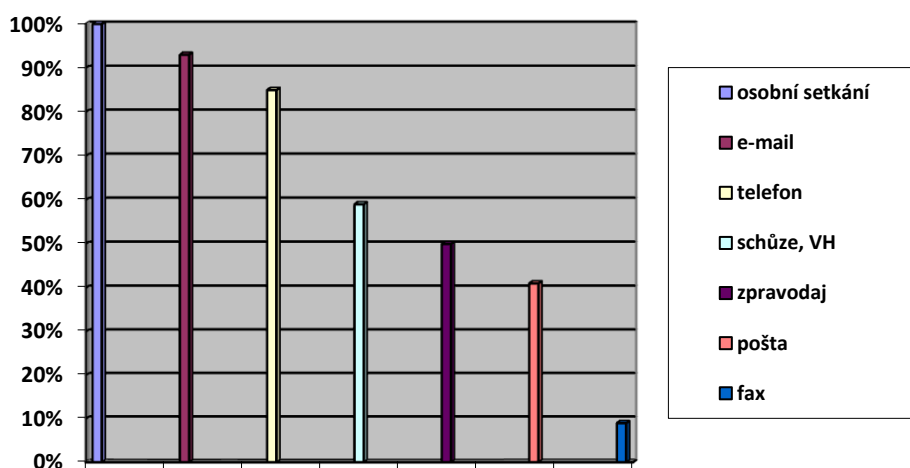


4. Jakým způsobem s Vámi LAG Podralsko komunikuje?



Nejpoužívanějším způsobem komunikace je komunikace prostřednictvím e-mailu, následována ale velmi těsně telefonickými a osobními konzultacemi. Méně využívána je pošta, jiným způsobem komunikace je myšlen Zpravodaj a informace na schůzích a dalších veřejných jednáních LAG Podralsko. Toto zjištění koresponduje s našimi záznamy o konzultacích.

5. Jaký způsob komunikace Vám nejvíce vyhovuje?



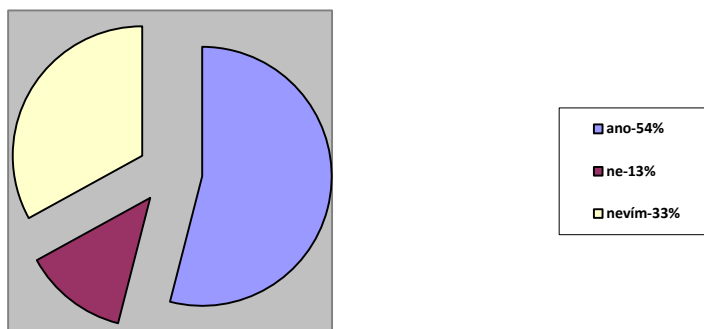
Všichni respondenti preferují osobní setkání a ústní konzultaci (100%), 93% pak vyhovuje konzultace prostřednictvím e-mailů, následuje telefonická konzultace, důležitá pro 85% respondentů. Pro 59% je důležité setkání na schůzi nebo valné hromadě, pro 50% je důležitý Zpravodaj, 41% preferuje poštu a pouze 9% fax.

V návaznosti na další otázky z dotazníku lze předpokládat, že ne všichni respondenti znají Zpravodaj LAG Podralsko.

6. Chtěl/a byste i jiný nástroj komunikace? Pokud ano, napište prosím jaký.

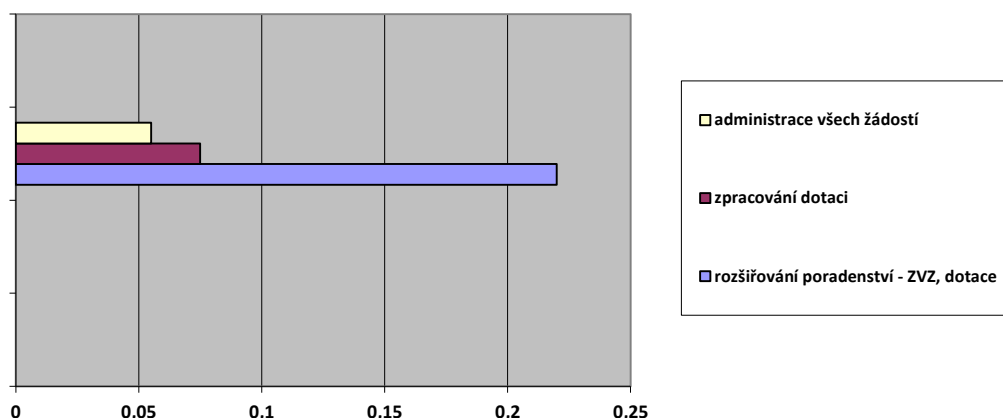
100% respondentů odpovědělo na tuto otázku, že jim jiný způsob komunikace nechybí.

7. Máte zájem o další rozšiřování služeb LAG Podralsko?



54% respondentů (*členové, kteří jsou s prací LAG Podralsko lépe seznámeni*), má zájem o další rozšiřování služeb LAG Podralsko. Ostatní respondenti, kteří nejsou členy odpovídají ne nebo nevím, protože dosavadní služby, poskytované LAG Podralsko jim zřejmě vyhovují a stačí.

8. Pokud máte zájem o rozšiřování služeb, prosím napište v jakých oblastech. Pokud nemáte, pokračujte viz další otázka.



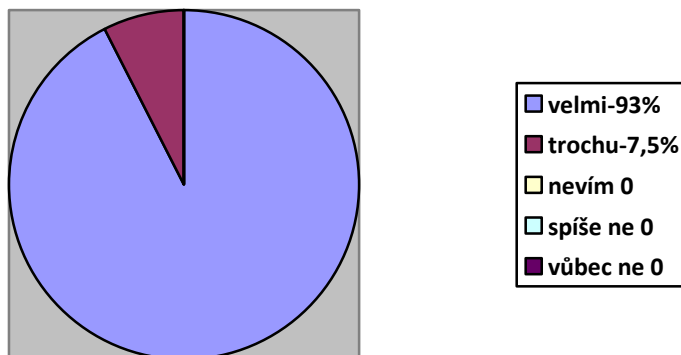
Jen 40% respondentů celkem přemýšlí nad dalšími možnostmi rozšiřování služeb LAG Podralsko, přestože rozšíření těchto služeb by uvítalo 54% respondentů.

Náměty na rozšíření činnosti:

- Rozšiřování poradenství – novela ZVZ, další DT – 22%
- Zpracování dotací – 7,50%
- Administrace všech žádostí – 5,50%

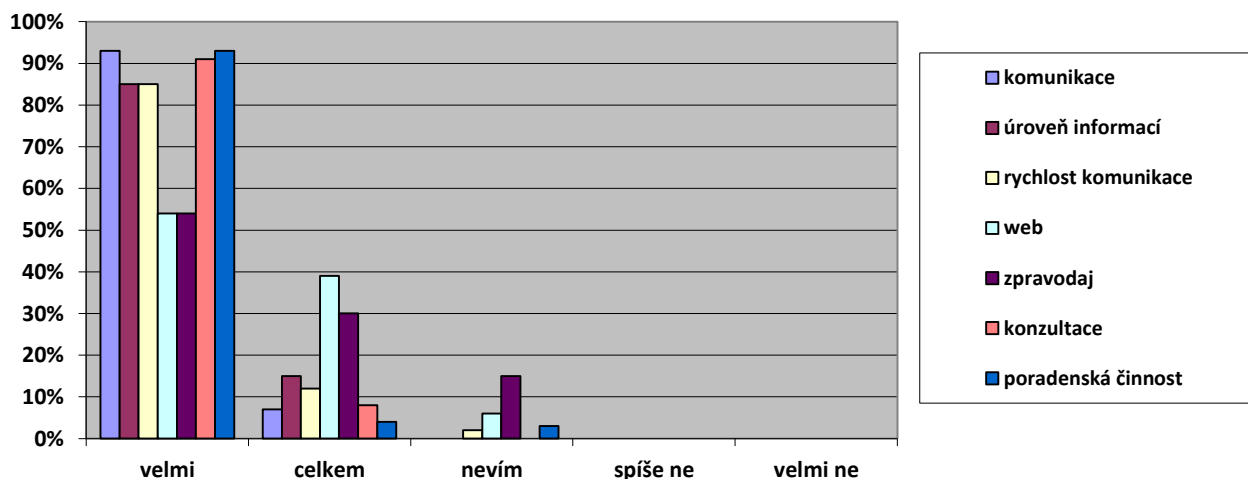
Dále – koordinace regionu po r. 2013, právní servis pro obce, propagace regionu, zaměření na zemědělství – drobné farmy.....

9. Je pro Vás komunikace důležitým faktorem při spolupráci s LAG Podralsko?



Velmi potěšující je zjištění, že pro 93% respondentů je komunikace s LAG Podralsko velmi důležitá, zbylá procenta tvoří komunikace s LAG Podralsko důležitá trochu.

<i>Jak jste spokojen/a</i>	<i>velmi spokojen/a</i>	<i>celkem spokojen/a</i>	<i>nevím</i>	<i>spíše nespokojen/a</i>	<i>velmi nespokojen/a</i>
- S komunikací	93%	7%	0	0	0
- S úrovní informací	85%	15%	0	0	0
- S rychlostí komunikace	85%	12%	2%	0	0
- S webovými stránkami	54%	39%	6%	0	0
- Se Zpravodajem	54%	30%	15%	0	0
- S konzultacemi	91%	8%	0	0	0
- S poradenskou činností	93%	4%	3%	0	0



Velmi spokojeni jsou respondenti s komunikací LAG Podralsko, úrovní informací i rychlostí komunikace ve více než 85%, zbylí respondenti odpovídají, že jsou celkem spokojeni, nikdo nevedl, že by s činností LAG Podralsko nebyl spokojen.

Velmi (54%) nebo celkem (39%) jsou respondenti spokojeni i s webovými stránkami.

Se Zpravodajem jako způsobem komunikace je velmi spokojeno 54% dotázaných. Dle vyhodnocených dotazníků lze předpokládat, že jej znají a čtou zejména členové LAG Podralsko. Následně v otázce spokojenosti se zpravodajem pak 30% dotazovaných je celkem spokojeno, ale 15% neví, protože zřejmě Zpravodaj nezná. Z uvedeného lze vyvodit, že by LAG Podralsko měl lépe rozšířit distribuci Zpravodaje na celé své území působnosti.

V oblasti poskytování konzultací a poradenské činnosti LAG Podralsko překračuje míra celkové velké spokojenosti s přístupem LAG Podralsko 90%.

10. Prosím uveďte s čím jste dále spokojen/a či nespokojen/a

Spokojenost:

- Profesionální přístup všech pracovníků kanceláře 21%
- Vstřícnost 13%
- Individuální přístup 10%

Nespokojenost:

- Finanční alokace na dané území 15%
- Plánování podpořených projektů ve větším časovém horizontu 2%

11. Co navrhuje pro zlepšení komunikace s LAG Podralsko?

- Častější setkávání 4 %
- Větší finanční alokaci pro kancelář 2%
- Personální posílení kanceláře 2%

2) Výběr projektů

Způsob výběru projektů popisuje Jednací řád výběrové komise, který je v současnosti aktualizován, zde je uváděn ale Jednací řád, platný od 15. kola výběru projektů (únor 2012):

1. Jednací řád upravuje detaily v práci výběrové komise při výběru projektů určených k poskytnutí dotace v rámci programu LEADER.
2. Jednací řád schvaluje výběrová komise, která se jím ve své práci nadále řídí.
3. Výběrová komise se schází v počtu a složení daném Strategií. V případě neúčasti některého z členů je k jednání pozván náhradník (pokud je určený), případně může výběrová komise pracovat i v menším, minimálně ve tříčlenném složení, se zachováním předepsaného poměru sektorového zastoupení.
4. Jestliže vznikne situace, že je při jednání překročen povolený počet zástupců veřejné sféry, potom se některý z těchto zástupců jednání buď na svoji žádost nezúčastní, nebo je jednání přeloženo na pozdější termín.
5. Výběrová komise volí ze svých členů předsedu, který jednání výběrové komise sám řídí, případně může pověřit řízením jiného člena nebo zaměstnance managementu.
6. Při hodnocení žádostí o přidělení dotace se výběrová komise řídí tímto postupem:
 - každý člen výběrové komise se seznámí s předloženými žádostmi, které byly podány v příslušné výzvě a prošly kladně hodnocením přijatelnosti MAS ještě před schůzkou výběrové komise, na které proběhne vlastní výběr
 - výběrová komise provádí dle vlastního plánu i místní šetření u žadatelů
 - na základě získaných poznatků každý člen výběrové komise individuálně obdruje všechny žádosti do připravených formulářů
 - podklad k výběru projektů tvoří Hodnocení přijatelnosti MAS a formulář Žádosti o dotaci
 - výběr projektů probíhá na společném jednání tak, že všichni členové výběrové komise, resp. nadpoloviční většina přítomných členů musí dospět ke konzenzu (shodě) při bodování jednotlivých kritérií.
 - při udělení bodů může bodující člen výběrové komise sdělit důvod svého rozhodnutí, případně na vyžádání kteréhokoliv jiného člena výběrové komise musí svoje rozhodnutí zdůvodnit, ke každému zdůvodnění je povolená diskuse
 - výběrová komise provádí výběr projektů a určuje pořadí, výsledky výběru se prezentují jako názor celé výběrové komise, o průběhu výběru nesdělují členové výběrové komise veřejnosti žádné informace
 - jestliže je nositelem projektu člen výběrové komise, případně jestliže existuje přímá spojitost mezi členem výběrové komise a nositelem projektu (příbuzenské vztahy, pracovní vztahy apod.), potom tento člen příslušný projekt nehodnotí.

7. Jednací řád výběrové komise je platný jen po schválení nadpoloviční většinou členů výběrové komise.
8. Jestliže se vyskytnou při práci výběrové komise skutečnosti, které nejsou řešené v žádném z výše uvedených dokumentů, budou řešené dohodou nebo volbou, přičemž rozhoduje názor nadpoloviční většiny.

Jednání výběrové komise LAG Podralsko (výzva 06-01-12) proběhlo 9.2.2012. Výběr projektů byl schválen Valnou hromadou LAG Podralsko 20.3.2012. Projekty byly předány k zaregistrování na RO SZIF 23.3.2012. V současné době byly již předány na RO SZIF i chybníky k zaregistrovaným projektům.

3) Poradenství a zpracování žádostí o dotace v dalších dotačních titulech

I v letošním roce se na nás obraceli naši žadatelé se žádostí o pomoc se zpracováním žádostí do jiných dotačních titulů, než je námi administrovaná osa IV. – LEADER. Jednalo se především o zpracování žádostí o dotace do osy III. PRV Mze, žádostí do grantového fondu Libereckého kraje a žádostí do POV MMR.

Celkem jsme zpracovali nebo konzultovali 27 žádostí, 10 jich bylo schváleno k realizaci, ale celkové výsledky úspěšnosti dosud neznáme, řada žádostí je teprve ve fázi administrace a hodnocení:

Dotační titul	Počet zpracovaných žádostí	Počet úspěšných žádostí
GF 17 POV Lbc. kraje	7	4
POV MMR	13	4 + náhradník
PRV opatření III.2.2. – obnova a rozvoj kulturního dědictví venkova	1	1
PRV opatření III.2.1. – obnova a rozvoj vesnic, občanské vybavení a služby	5	1
MMR – Cestovní ruch pro všechny	1	náhradník

LAG Podralsko smluvně zajišťuje poradenství pro dva svazky obcí na svém území působnosti – Peklo a Máchův kraj. Pro oba svazky byly úspěšně podány žádosti o dotace – do GF 17 POV – Integrované projekty venkovských mikroregionů (každý svazek dotace 500 000,-Kč), pro Svazek obcí Peklo byla dále získána dotace na projekt „Vyměňme si zkušenosti“ v částce 154 000,-Kč.

4) Vlastní podané projekty do jiných DT

30.03.2012 Podání dvou projektů do OPVK Libereckého kraje

1/ Učme se podnikat – oblast podpory 1.1.

2/ Obec očima dětí - oblast podpory 1.1.

Operační program vzdělávání pro konkurenceschopnost

V měsících únoru až březnu 2012 jsme připravovali ve spolupráci se základními i středními školami v rámci výzvy Libereckého kraje do programu OPVK dvě žádosti o dotaci:

1. projekt : „**Učme se podnikat**“ – **projekt v rámci prioritní osy Počáteční vzdělávání**
– **název**

oblasti podpory: Zvyšování kvality ve vzdělávání

Stručný obsah projektu: Projekt se zaměřuje na zvýšení možnosti uplatnění absolventů středních škol Libereckého kraje na trhu práce prostřednictvím rozvoje jejich podnikatelských znalostí, schopností a dovedností. Klíčové podnikatelské dovednosti budou rozvíjeny na základě a) získaných znalostí z oboru podnikání b) v rámci případových studií, vyžadujících velmi aktivní spolupráci žáků i učitelů, kde budou moci aplikovat získané znalosti a na základě vlastní invence rozvíjet dále své schopnosti a dovednosti. V rámci projektu bude vytvořen 3-modulový vzdělávací program s využitím ICT, kdy důraz bude kladen na praktické příklady existujících firem. Vytvoříme příklad fiktivní firmy od založení, přes rozvoj, na kterém budou aplikovány poznatky získané v jednotlivých modulech. Vznikne i e-learningová forma vzdělávacího programu, obsahující soubory testů k jednotlivým modulům. Projekt v celkové částce 5 800 000,-Kč.

2. projekt: „**Obec očima dětí**“ – **projekt v rámci prioritní osy: Počáteční vzdělávání,**
název oblasti podpory: Zvyšování kvality ve vzdělávání

Stručný obsah projektu: Projekt je určen žákům ZŠ a klade si za cíl nastartovat komunitní projednávání aktivit na venkově zejména s dětmi, jako skupinou obyvatel, která bude utvářet budoucnost venkova. Celá řada dotačních titulů, např. z MMR přímo vyžaduje podporu spolupráce dětí a mládeže na realizovaných aktivitách v obci, tyto aktivity většinou končí nakreslením obrázku s jejich představou, jen v několika málo případech uskuteční samospráva ve škole např. anketu s cílem zjistit, co by si děti přály mít za herní prvky na svém hřišti, jak by si přály vybavit školu, jaké volnočasové aktivity by v obci preferovaly. Podstatné rovněž je, aby již žáci na školách pochopili, proč je v obcích OÚ, proč se volí zastupitelstvo, jaká je funkce samosprávy, hospodaření obce, kde získat finanční prostředky na rozvoj obcí a seznámili se se základní terminologií, včetně vazby obce, školy a životního prostředí. Projekt bude realizován v 16 základních školách na území působnosti LAG Podralsko formou přednášek, besed, praktických ukázek i společných akcí škol a samospráv. Projekt v celkové částce 4 600 000,-Kč.

5) Akce pořádané LAG Podralsko nebo s účastí jeho zástupců

Propagační a informační akce

20.06.2011 Správní rada Českolipska – Česká Lípa

30.06.2011 Prezentace a spolupráce Nový Bor

20.08.2011 Zahrádecké slavnosti- pracovní jednání s partnerskou MAS Vyhlídky

24. - 26.08.2011 – Země živitelka

03.09.2011 „Setkání s K.H.Máchou“ – společný projekt s MAS Vyhlídky – projekt

spolupráce – setkání Kokořín

- 18.10.2011 Exkurze po realizovaných projektech Stráž pod Ralskem
- 02.11.2011 Budoucnost rozvoje venkova a zemědělství 2014-2020 – Liberecký kraj (kulatý stůl)
- 19.04.2012 Prezentace LAG Podralsko v obci Velká Bukovina
- 17.02.2012 Výstava Regiony ČR 2012 – Lysá nad Labem

Účast na jednáních a pracovních skupinách

- 14.06.2011 Jednání Svazku obcí PEKLO Zahrádky
- 14.06.2011 NS MAS Praha
- 16.06.2011 Jednání Mikroregionu Podralsko
- 21.06.2011 Krajská agentura pro zemědělství a venkov – Liberec
- 23.06.2011 Jednání Svazku obcí Máchův kraj
- 26.07.2011 NS MAS Olomouc
- 28.07.2011 LAG Podralsko – setkání MAS LK
- 15.09.2011 Jednání Mikroregionu Podralsko
- 20.09.2011 Setkání MAS Libereckého kraje – Sobotka
- 04.10.2011 Jednání Svazku obcí Máchův kraj Doksy
- 25.10.2011 Jednání Svazku obcí Peklo
- 08.11.2011 Setkání MAS Libereckého kraje a CSPV- Liberec
- 22.11.2011 Prezentace na jednání MAS Rozvoj Tanvaldska
- 28.11.2011 Představenstvo Svazku obcí Máchův kraj
- 29.11.2011 Workshop CR Mimoň – nové produkty cestovního ruchu Muzeum Mimoň
- 08.12.2011 Jednání Mikroregionu Podralsko
- 08.12.2011 Představenstvo LAG Podralsko
- 8.12. 2011 Představenstvo LAG Podralsko a následné jednání pracovních skupin – rozšiřování území MAS, spolupráce s malými obcemi a podnikateli
- 15.12.2011 Jednání Svazku obcí Peklo
- 15.12.2011 Valná hromada LAG Podralsko o.s.
- 16.12.2011 Workshop cestovního ruchu Doksy
- 18.01.2012 Schůzka k projektům spolupráce „Živý venkov – tradice a současnost“ Mimoň
- 30.01.2012 Schůzka se starosty k projektům spolupráce „Živý venkov – tradice a současnost“ Mimoň
- 31.01.2012 Setkání MAS LK Mimoň
- 28.02.2012 Jednání Svazku obcí Peklo – Zahrádky
- 08.03.2012 Jednání Svazku obcí Máchův kraj Doksy
- 15.03.2012 VH NS MAS ČR – Rumburk
- 20.03.2012 Valná hromada LAG Podralsko o.s. Mimoň
- 03.04.2012 Výbor NS MAS ČR
- 16.04.2012 Pracovní skupina – MZe Praha – standardy MAS pro další období
- 18.04.2012 Setkání MAS LK - Jiřetín

Regionální produkt

- 09.07.2011 Předání certifikátů regionálním výrobcům - Brniště za účasti hejtmana
- 14.12.2011 Hodnocení certifikace Regionální produkt – 2. kolo

13.03.2012 Seminář k místním produktům – Lindava

Účast na vzdělávacích akcích a pořádání vzdělávacích akcí (školení, konference, semináře apod.)

25.10.2011 Mezinárodní konference Sdružení Českolipsko - Nový Bor –

Přeshraniční aktivní region – Euroregion Neisse-Nisa-Nysa

04.04.2012 Školení na ZVZ – Hamr na Jezeře – školení k novele o zadávání veřejných zakázek platné od 1.4.2012 a důležité pro žadatele o dotaci prostřednictvím MAS

14.03.2012 Konzultační den OP VK Liberecký kraj

06.02.2012 Školení a seminář OP VK Liberecký kraj

Další akce na území působnosti LAG Podralsko:

01.09.2011 Zahájení školního roku v Kravařích – představení LAG Podralsko
předsedkyni PS PČR Miroslavě Němcové

21.10.2011 Otevření „Stezky hastrmanů“ v Brništi
Média

6) Alokace osa IV. PRV MZe

Výše schválené alokace z programu LEADER	Celkem Kč	Z toho na IV.1.1
Rok 2008	8 955 079,-	524 215,-
Rok 2009	12 024 592,-	897 000,-
Rok 2010	12 933 384,-	1 297 000,-
Rok 2011	9 431 745,-	1 886 349,-
Rok 2012	9 680 205,-	Předpoklad 1 500 000,-