



Výsledky hodnocení místních akčních skupin v roce 2011

Národní síť MAS ČR získala na konci listopadu od Ministerstva zemědělství ČR informace o hodnocení MAS v roce 2011. Stalo se tak na základě zákona o svobodném přístupu k informacím, podle kterého si síť o výsledky zažádala.

Hodnocení MAS se uskutečnilo v červnu a září, a jeho dílčí výsledky zveřejnilo ministerstvo zemědělství v říjnu (viz aktuality na [eAGRI Venkov](#)). Na rozdíl od loňského hodnocení neprobíhaly návštěvy místních akčních skupin v jejich kancelářích, ale zástupci MAS představili svou činnost před hodnotitelskou komisí formou veřejné prezentace a doložením podkladů v písemné či elektronické formě. Komise složená ze zástupců ministerstva zemědělství, Státního zemědělského intervenčního fondu a Národní sítě MAS hodnotila celkem 112 MAS. Zaměřila se na jejich strategické dokumenty, personální zajištění, administraci výzev a výběr projektů v rámci Strategického plánu Leader, integraci a rozvoj, monitoring a evaluaci, propagaci a nadstavbu aktivit.

Stejně jako v loňském roce byly MAS rozřazeny do následujících 4 skupin dle získaného počtu bodů.

	název skupiny	doplňující komentář
A	nejlépe fungující MAS – příklady dobré praxe	vysoce transparentní a důvěryhodné, aktivní a aktivizující území
B	dobře fungující MAS	je u nich prokazatelná nadstavba metody LEADER (tj. umí nejen rozdělovat peníze, ale mají jasnou strategii a distribuce finančních prostředků přes ně má přidanou hodnotu oproti centralizovanému rozdělování)
C	průměrné MAS	splňují formální požadavky pro existenci a čerpání, efekt je téměř stejný, jako kdyby finance byly přerozdělovány centrálně
D	MAS, které by svůj přístup měly přehodnotit	jsou na hranici toho, co se od nich očekává, splňují pouze formální pravidla

Zdroj tabulky: MZe

Pro 48 MAS vybraných v rámci 1. kola a pro 32 MAS vybraných v rámci řádného 2. kola výběru byly počty bodů pro zařazení do skupin nastaveny shodně. Pro dodatečně vybraných 32 MAS (tzv. MAS 32+) byly bodové hranice posunuty níže, neboť roční finanční alokace těchto MAS zdaleka nedosahuje úrovně financování zbylých 80 MAS. Bodová rozmezí pro rozřazení MAS do skupin uvádí následující tabulka.

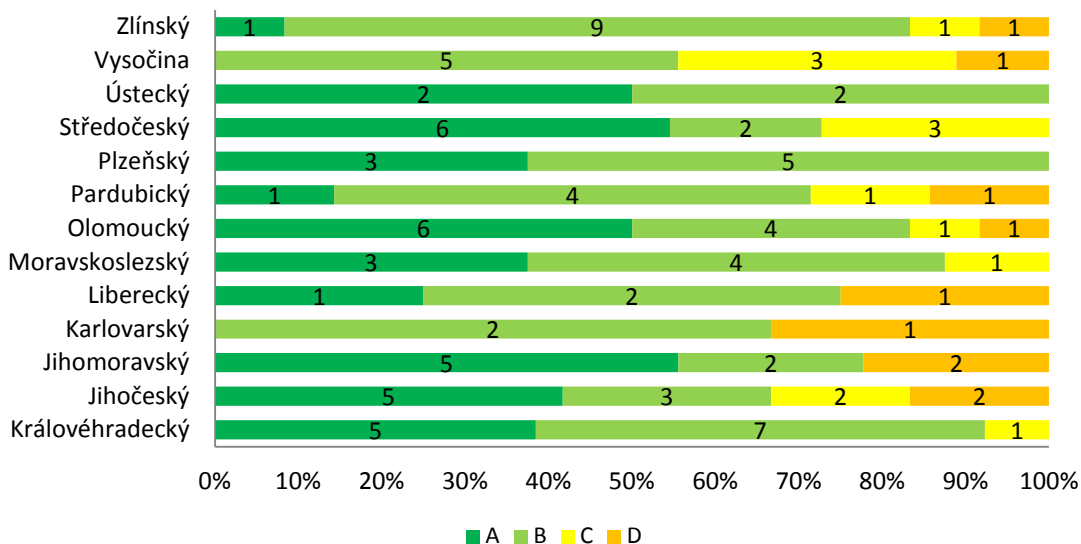
	A	B	C	D
48 MAS	200 - 160	159 - 140	139 - 120	119 - 50
32 MAS	200 - 160	159 - 140	139 - 120	119 - 50
MAS 32+	200 - 140	140 - 120	120 - 100	99 - 50

Zdroj tabulky: MZe

Maximální počet bodů byl stanoven na 200 a minimální na 50. **Vítězem letošního hodnocení je MAS Moravský kras, která získala celkem 190 bodů.** Jako druhá nejlepší mezi místními akčními skupinami byla vyhodnocena MAS Posázaví (189 bodů). Všechny MAS vysoce překročily spodní hranici 50 bodů. Nejnižše hodnocená MAS obdržela 90 bodů.

V následujících grafech vidíme úspěšnost MAS dle krajů. Je potřeba rozlišovat, kolik MAS v kraji působí. Kraj Plzeňský (8) a Ústecký (4) zastupují MAS pouze v kategorii A a B. Kraje s největším podílem MAS (55 %) v kategorii A jsou Jihomoravský a Středočeský. Kraj s největším počtem MAS je Královéhradecký (13 MAS), který i přes velkou četnost MAS, neobsahuje ani jednu MAS typu D.

Úspěšnost MAS v hodnocení 2011 podle krajů – srovnání celkového poměru:



Úspěšnost MAS v hodnocení 2011 podle krajů – absolutní počty:



Dle vyjádření MZe proběhlo hodnocení MAS v roce 2011 úspěšně, přestože čas určený na samotné hodnocení byl velmi omezený. Velký dík za to patří právě místním akčním skupinám, které nepodcenily přípravu na hodnocení a podkladové materiály zaslaly v požadovaných termínech.

Pokud porovnáme počty místních akčních skupin umístěných ve skupině A a B v roce 2011 s předcházejícím rokem 2010, je znát významné zlepšení v činnosti MAS. Největší pokrok je znát u skupiny MAS 32+, kde se počet MAS umístěných ve skupině A a B zvedl z 18 na 26. Celkově se v prvních dvou skupinách umístilo 80 % MAS, což znamená zlepšení oproti roku 2010 o 14 procentních bodů.

Celkové srovnání hodnocení 2010 a 2011:

I když nelze považovat bodové hodnocení v žádném případě za absolutní a rozdíly bodů jsou velmi těsné, přesto výsledky hodnocení ukazují určité trendy, které vám v následujícím textu, grafech a tabulkách předkládáme.

15 MAS získalo více než 170 bodů, 19 MAS více než 160 bodů. Všechny patří do tzv. kategorie A včetně dalších čtyř MAS ze skupiny 32+.

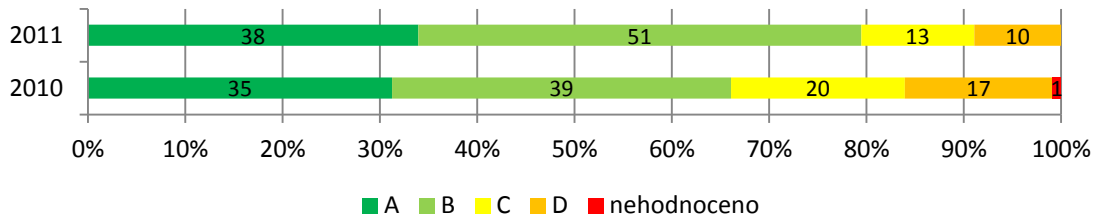
Do kategorie B patří 51 MAS, do kategorie C 13 MAS a do kategorie D 10 MAS. Jestliže srovnáme loňské a letošní hodnocení MAS, tak celkem 62 zůstalo ve stejné kategorii jako loni, z toho 28 MAS zůstalo ve skupině A a 27 ve skupině B, 3 ve skupině C a 4 ve skupině D.

Celkem 32 MAS si v letošním hodnocení polepšilo, naopak 17 MAS si pohoršilo. Zajímavostí je, že celkem 3 MAS si polepšily z kategorie „D“ do „A“ – Znojenské vinařství, Rýmařovsko a Rožnovsko a jedna MAS z „C“ do „A“ - Sdružení Splav.

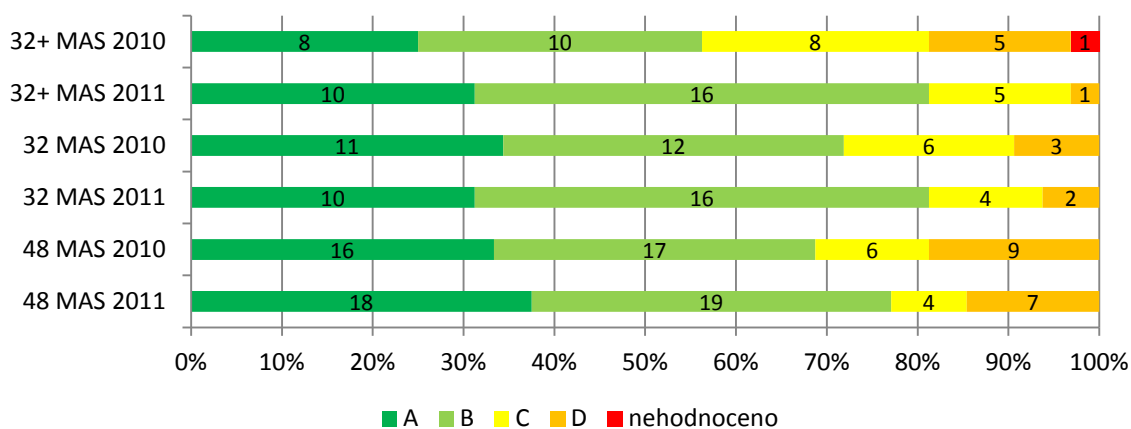
V následujících grafech je uvedeno porovnání výsledků v roce 2010 a 2011.

Posun	48	32	32+	Celkem
Stejné hodnocení:				
AA	12	9	7	28
BB	9	11	7	27
CC	0	1	2	3
DD	4	0	0	4
	25	21	16	62
Zlepšení:				
BA	3	1	2	6
CA	1	0	0	1
CB	4	3	5	12
DA	2	0	1	3
DB	2	0	3	5
DC	1	3	1	5
	13	7	12	32
Zhoršení:				
AB	4	2	1	7
AC	0	0	0	0
AD	0	0	0	0
BC	3	0	1	4
BD	2	0	0	2
CD	1	2	1	4
	10	4	3	17
výpočet T. Šulák				

Celkové porovnání



Porovnání dle skupin MAS



Podrobné bodové hodnocení a mapový přehled viz přílohy.

Příloha 1: Mapa hodnocení MAS v roce 2011

Příloha 2: MAS dle krajů a kategorií

Příloha 3: MAS dle bodového umístění

Text zpracoval: Tomáš Šulák, upravila: Olga Špíková

Mapy a grafické přehledy: Olga Špíková

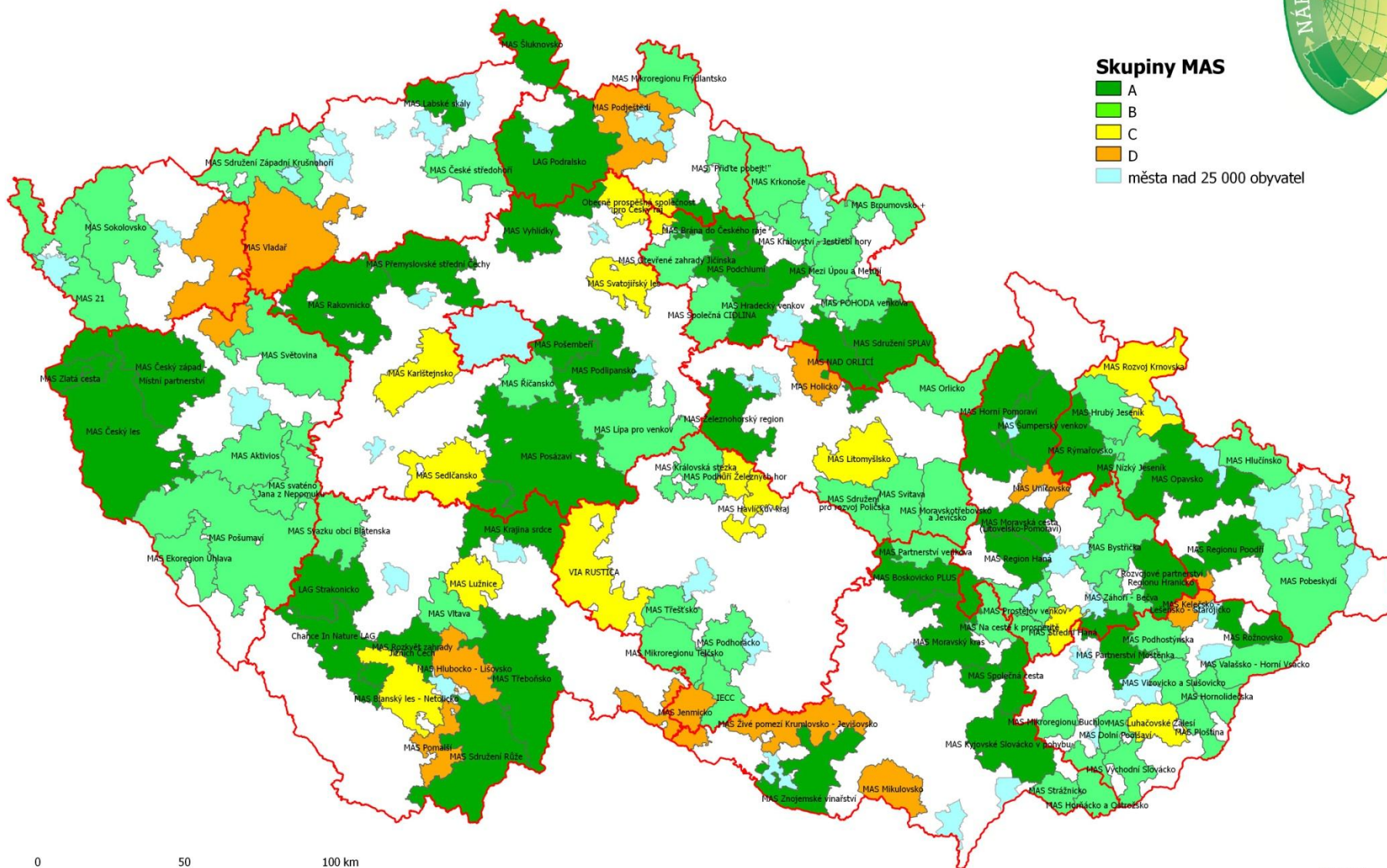
Uvedeny texty z TZ MZe ze dne 25. 10. 2011

HODNOCENÍ MAS V ROCE 2011



Skupiny MAS

- A
- B
- C
- D
- města nad 25 000 obyvatel



Příloha 2: MAS dle krajů a kategorií

Název MAS	výběr	body	kategorie 2010	kategorie 2011
Královéhradecký kraj				
Sdružení SPLAV, o.s.	48	174	C	A
NAD ORLICÍ, o.p.s.	32+	166	A	A
Hradecký venkov o.p.s.	32+	165	A	A
Podchlumí o.s.	32+	161	A	A
MAS Brána do Českého ráje, o.s.	32+	141	B	A
Místní akční skupina POHODA venkova	48	159	B	B
Společná CIDLINA, o.s.	48	156	B	B
Místní akční skupina Broumovsko+	32	150	B	B
Království - Jestřebí hory, o.p.s.	32	141	C	B
Otevřené zahrady zahrady Jičínka	32+	138	C	B
Místní akční skupina Krkonoše, o.s.	32+	131	B	B
Místní akční skupina Mezi Úpou a Metují	32+	125	C	B
Obecně prospěšná společnost pro Český ráj	32	137	D	C
Jihočeský kraj				
Občanské sdružení MAS KRAJINA SRDCE	48	177	A	A
Místní akční skupina LAG STRAKONICKO, o.s.	32	177	A	A
Občanské sdružení "Rozkvět zahrady jižních Čech - místní akční skupina"	32	174	B	A
Místní akční skupina Sdružení Růže	48	171	A	A
Občanské sdružení CHANCE IN NATURE - LOCAL ACTION GROUP	48	169	A	A
MAS Třeboňsko o.p.s.	48	153	B	B
MAS Vltava, o.s.	48	147	C	B
Místní akční skupina Svazku obcí Blatenska, o.p.s.	32+	133	B	B
MAS Lužnice, o.s.	48	129	B	C
MAS Blanský les - Netolicko o.p.s.	48	126	B	C
Místní akční skupina Hlubocko-Lišovsko o.p.s.	48	117	D	D
Místní akční skupina Pomalší o.p.s.	32	116	C	D
Jihomoravský kraj				
MAS Moravský kras o.s.	32	190	A	A
Kyjovské Slovácko v pohybu	48	174	A	A
MAS Boskovicko PLUS	48	169	B	A
Místní akční skupina Společná cesta, občanské sdružení	32	169	A	A
Znojemské vinařství, o.s.	48	163	D	A
"Strážnicko" Místní Akční Skupina	48	157	B	B
MAS Partnerství venkova	32	153	B	B
Místní akční skupina Mikulovsko o.p.s.	48	118	D	D
Živé poměří Krumlovsko - Jevišovicko	48	117	B	D
Karlovarský				
MAS Sokolovsko o.p.s.	32	154	B	B

MAS 21, o.p.s.	32+	139	B	B
MAS Vladař o.p.s.	48	118	B	D
Liberecký kraj				
LAG Podralsko o.s.	48	171	A	A
MAS "Přidte pobejt!" o.s.	48	153	B	B
Místní akční skupina Mikroregionu Frýdlantsko	48	153	A	B
Místní akční skupina Podještědí o.s.	48	118	C	D
Moravskoslezský kraj				
Místní akční skupina Regionu Poodří, o.s.	48	167	A	A
RÝMAŘOVSKO, o.p.s.	48	167	D	A
Místní akční skupina Opavsko	32	165	A	A
Místní akční skupina Pobeskydí - zájmové sdružení právnických osob	48	154	B	B
Místní akční skupina Nízký Jeseník, občanské sdružení	48	149	D	B
Místní akční skupina Hrubý Jeseník	32+	136	B	B
Místní akční skupina Hlučínsko	32+	120	B	B
Rozvoj Krnovska o.p.s.	32+	110	C	C
Olomoucký kraj				
MAS - Partnerství Moštěnka, o.s.	32	178	A	A
Moravská cesta (Litovelsko - Pomoraví), o.s.	48	170	A	A
MAS Horní Pomoraví o.p.s.	32	166	A	A
Rozvojové partnerství Regionu Hranicko	48	165	A	A
Region HANÁ, o.s.	48	161	A	A
Místní akční skupina Šumperský venkov	32+	147	A	A
MÍSTNÍ AKČNÍ SKUPINA ZÁHOŘÍ-BEČVA, o.s.	32	158	B	B
Prostějov venkov o.p.s.	32	155	B	B
Na cestě k prosperitě, o.s.	32	144	B	B
BYSTRĚČKA, o.p.s.	48	142	C	B
Střední Haná, o.p.s.	32+	100	D	C
Uničovsko, o.p.s.	48	113	D	D
Pardubický kraj				
MAS Železnohorský region, o.s.	32+	160	A	A
MAS Sdružení pro rozvoj Poličska o.s.	32	157	B	B
Místní akční skupina ORLICKO	32	145	B	B
Místní akční skupina Svitava	32+	122	B	B
MAS Moravskotřebovsko a Jevíčko o.p.s.	32+	122	D	B
MAS Litomyšlsko o.p.s.	32+	116	C	C
MAS Holicko, o.p.s.	32+	90	C	D
Plzeňský kraj				
Český Západ - Místní partnerství, o.s.	48	174	A	A
MAS Český les, o.s.	48	168	B	A
MAS Zlatá cesta, o.p.s.	32+	146	B	A
Místní akční skupina Pošumaví, z.s.p.o.	48	152	C	B
Místní akční skupina svatého Jana z Nepomuku	48	151	A	B
Občanské sdružení Aktivios	48	147	A	B

MAS Světovina o.p.s.	32+	135	C	B
Ekoregion Úhlava, o.s.	32+	131	B	B
Středočeský kraj				
Posázaví o.p.s.	48	189	A	A
Region Pošembeří o.p.s.	32	178	A	A
MAS Podlipansko, o.p.s.	32	176	A	A
Vyhlídky, o.s.	48	164	B	A
Rakovnicko o.p.s.	32+	164	A	A
Přemyslovské střední Čechy o.p.s.	48	160	A	A
MAS Říčansko	48	159	B	B
Lípa pro venkov o.s.	48	141	B	B
Místní akční skupina SVATOJIŘSKÝ LES, o.s.	32	126	D	C
MAS Karlštejnsko, o.s.	32+	111	-	C
MAS Sedlčansko, o.p.s.	32+	108	B	C
Ústecký kraj				
MAS Šluknovsko	32+	170	A	A
MAS Labské skály	32	161	A	A
MAS Sdružení Západní Krušnohoří	32	149	B	B
Občanské sdružení "Místní akční skupina České středohoří"	32	142	C	B
Kraj Vysočina				
Královská stezka o.p.s.	32	157	C	B
Místní akční skupina Třeštsko	48	154	D	B
Podhorácko, o.p.s.	32	143	A	B
International Education and Consultation Centre, o.p.s.	32+	122	A	B
Místní akční skupina Mikroregionu Telčsko, o.s.	32+	122	C	B
Via rustica o.s.	32	134	C	C
Podhůří Železných hor o.p.s.	48	132	D	C
Havlíčkův kraj o.p.s.	48	120	B	C
Místní akční skupina Jemnicko, o.p.s.	48	93	D	D
Zlínský kraj				
Místní akční skupina Rožnovsko	32+	143	D	A
Místní akční skupina Hornolidečska o.s.	48	156	B	B
Místní akční skupina Podhostýnska, o.s.	48	155	A	B
Místní akční skupina Mikroregionu Buchlov	32	150	A	B
Místní akční skupina Valašsko - Horní Vsacko, o.s.	32	150	B	B
Místní akční skupina Horňácko a Ostrožsko	48	147	C	B
MAS Východní Slovácko	32	142	B	B
Místní akční skupina Ploština	32+	136	D	B
Místní akční skupina Vizovicko a Slušovicko, o.s.	32+	124	C	B
Místní akční skupina Dolní Poolšaví, o.s.	32+	123	D	B
Luhačovské Zálesí, o.p.s.	32	133	D	C
Místní akční skupina Kelečsko - Lešensko - Starojicko ,o.s.	32	119	C	D

Příloha 3: MAS dle bodového umístění

Název MAS	výběr	Body	kategorie 2010	kategorie 2011	kraj
MAS Moravský kras o.s.	32	190	A	A	JM
Posázaví o.p.s.	48	189	A	A	SČ
MAS - Partnerství Moštěnka, o.s.	32	178	A	A	OL
Region Pošembeří o.p.s.	32	178	A	A	SČ
Místní akční skupina LAG STRAKONICKO, o.s.	32	177	A	A	JČ
Občanské sdružení MAS KRAJINA SRDCE	48	177	A	A	JČ
MAS Podlipansko, o.p.s.	32	176	A	A	SČ
Občanské sdružení "Rozkvět zahrady jižních Čech - místní akční skupina"	32	174	B	A	JČ
Sdružení SPLAV, o.s.	48	174	C	A	HK
Kyjovské Slovácko v pohybu	48	174	A	A	JM
Český Západ - Místní partnerství, o.s.	48	174	A	A	PL
Místní akční skupina Sdružení Růže	48	171	A	A	JČ
LAG Podralsko o.s.	48	171	A	A	LI
Moravská cesta (Litovelsko - Pomoraví), o.s.	48	170	A	A	OL
MAS Šluknovsko	32+	170	A	A	ÚL
Místní akční skupina Společná cesta, občanské sdružení	32	169	A	A	JM
Občanské sdružení CHANCE IN NATURE - LOCAL ACTION GROUP	48	169	A	A	JČ
MAS Boskovicko PLUS	48	169	B	A	JM
MAS Český les, o.s.	48	168	B	A	PL
Místní akční skupina Regionu Poodří, o.s.	48	167	A	A	MS
RÝMAŘOVSKO, o.p.s.	48	167	D	A	MS
MAS Horní Pomoraví o.p.s.	32	166	A	A	OL
NAD ORLICÍ, o.p.s.	32+	166	A	A	HK
Místní akční skupina Opavsko	32	165	A	A	MS
Rozvojové partnerství Regionu Hranicko	48	165	A	A	OL
Hradecký venkov o.p.s.	32+	165	A	A	HK
Vyhlídky, o.s.	48	164	B	A	SČ
Rakovnicko o.p.s.	32+	164	A	A	SČ
Znojemské vinařství, o.s.	48	163	D	A	JM
MAS Labské skály	32	161	A	A	ÚL
Region HANÁ, o.s.	48	161	A	A	OL
Podchlumí o.s.	32+	161	A	A	HK
Přemyslovské střední Čechy o.p.s.	48	160	A	A	SČ
MAS Železnohorský region, o.s.	32+	160	A	A	PA
Místní akční skupina POHODA venkova	48	159	B	B	HK
MAS Říčansko	48	159	B	B	SČ
MÍSTNÍ AKČNÍ SKUPINA ZÁHOŘÍ-BEČVA, o.s.	32	158	B	B	OL

MAS Sdružení pro rozvoj Poličska o.s.	32	157	B	B	PA
Královská stezka o.p.s.	32	157	C	B	VY
"Strážnicko" Místní Akční Skupina	48	157	B	B	JM
Společná CIDLINA, o.s.	48	156	B	B	HK
Místní akční skupina Hornolidečska o.s.	48	156	B	B	ZL
Prostějov venkov o.p.s.	32	155	B	B	OL
Místní akční skupina Podhostýnska, o.s.	48	155	A	B	ZL
MAS Sokolovsko o.p.s.	32	154	B	B	KV
Místní akční skupina Pobeskydí - zájmové sdružení právnických osob	48	154	B	B	MS
Místní akční skupina Třeštsko	48	154	D	B	VY
MAS Partnerství venkova	32	153	B	B	JM
MAS Třeboňsko o.p.s.	48	153	B	B	JČ
MAS "Přidte pobejt!" o.s.	48	153	B	B	LI
Místní akční skupina Mikroregionu Frýdlantsko	48	153	A	B	LI
Místní akční skupina Pošumaví, zájmové sdružení právnických osob	48	152	C	B	PL
Místní akční skupina svatého Jana z Nepomuku	48	151	A	B	PL
Místní akční skupina Broumovsko+	32	150	B	B	HK
Místní akční skupina Mikroregionu Buchlov	32	150	A	B	ZL
Místní akční skupina Valašsko - Horní Vsacko, o.s.	32	150	B	B	ZL
MAS Sdružení Západní Krušnohoří	32	149	B	B	ÚL
Místní akční skupina Nížký Jeseník, občanské sdružení	48	149	D	B	MS
MAS Vltava, o.s.	48	147	C	B	JČ
Občanské sdružení Aktivios	48	147	A	B	PL
Místní akční skupina Hornácko a Ostrožsko	48	147	C	B	ZL
Místní akční skupina Šumpeřský venkov	32+	147	A	A	OL
MAS Zlatá cesta, o.p.s.	32+	146	B	A	PL
Místní akční skupina ORLICKO	32	145	B	B	PA
Na cestě k prosperitě, o.s.	32	144	B	B	OL
Podhorácko, o.p.s.	32	143	A	B	VY
Místní akční skupina Rožnovsko	32+	143	D	A	ZL
Občanské sdružení "Místní akční skupina České středohoří"	32	142	C	B	ÚL
MAS Východní Slovácko	32	142	B	B	ZL
BYSTRĚČKA, o.p.s.	48	142	C	B	OL
Království - Jestřebí hory, o.p.s.	32	141	C	B	HK
Lípa pro venkov o.s.	48	141	B	B	SČ
MAS Brána do Českého ráje, o.s.	32+	141	B	A	HK
MAS 21, o.p.s.	32+	139	B	B	KV
Otevřené zahrady zahrady Jičínska	32+	138	C	B	HK
Obecně prospěšná společnost pro Český ráj	32	137	D	C	HK
Místní akční skupina Hrubý Jeseník	32+	136	B	B	MS
Místní akční skupina Ploština	32+	136	D	B	ZL

MAS Světovina o.p.s.	32+	135	C	B	PL
Via rustica o.s.	32	134	C	C	VY
Luhačovské Zálesí, o.p.s.	32	133	D	C	ZL
Místní akční skupina Svazku obcí Blatenska, o.p.s.	32+	133	B	B	JČ
Podhůří Železných hor o.p.s.	48	132	D	C	VY
Místní akční skupina Krkonoše, o.s.	32+	131	B	B	HK
Ekoregion Úhlava, o.s.	32+	131	B	B	PL
MAS Lužnice, o.s.	48	129	B	C	JČ
Místní akční skupina SVATOJIŘSKÝ LES, o.s.	32	126	D	C	SČ
MAS Blanský les - Netolicko o.p.s.	48	126	B	C	JČ
Místní akční skupina Mezi Úpou a Metují	32+	125	C	B	HK
Místní akční skupina Vizovicko a Slušovicko, o.s.	32+	124	C	B	ZL
Místní akční skupina Dolní Poolšaví, o.s.	32+	123	D	B	ZL
Místní akční skupina Svitava	32+	122	B	B	PA
MAS Moravskotřebovsko a Jevíčsko o.p.s.	32+	122	D	B	PA
International Education and Consultation Centre, o.p.s.	32+	122	A	B	VY
Místní akční skupina Mikroregionu Telčsko, o.s.	32+	122	C	B	VY
Havlíčkův kraj o.p.s.	48	120	B	C	VY
Místní akční skupina Hlučínsko	32+	120	B	B	MS
Místní akční skupina Kelečsko - Lešensko - Starojicko, o.s.	32	119	C	D	ZL
Místní akční skupina Mikulovsko o.p.s.	48	118	D	D	JM
MAS Vladař o.p.s.	48	118	B	D	KV
Místní akční skupina Podještědí o.s.	48	118	C	D	LI
Místní akční skupina Hlubocko-Lišovsko o.p.s.	48	117	D	D	JČ
Živé poměří Krumlovsko - Jevišovicko	48	117	B	D	JM
Místní akční skupina Pomaří o.p.s.	32	116	C	D	JČ
MAS Litomyšlsko o.p.s.	32+	116	C	C	PA
Uničovsko, o.p.s.	48	113	D	D	OL
MAS Karlštejnsko, o.s.	32+	111	-	C	SČ
Rozvoj Krnovska o.p.s.	32+	110	C	C	MS
MAS Sedlčansko, o.p.s.	32+	108	B	C	SČ
Střední Haná, o.p.s.	32+	100	D	C	OL
Místní akční skupina Jemnicko, o.p.s.	48	93	D	D	VY
MAS Holicko, o.p.s.	32+	90	C	D	PA